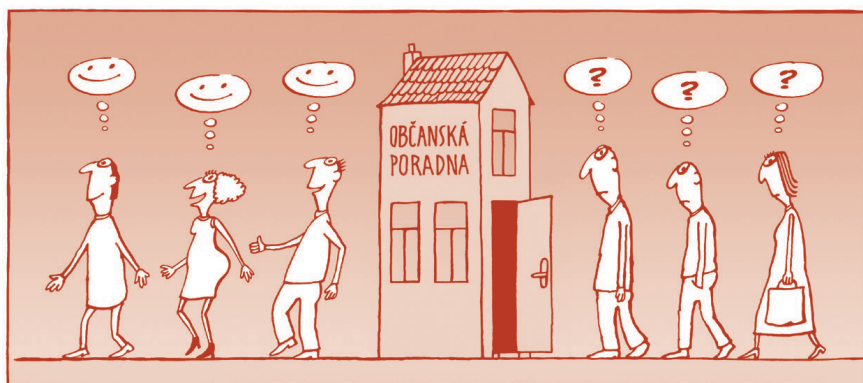


Výroční zpráva 2006



Na problémy nejste sami

OBSAH

Poslání	3
Orgány sdružení	4
Stručná historie	5
Zpráva o činnosti	6–8
Finanční zpráva	9–10
Poděkování	11

POSLÁNÍ

Posláním Občanského sdružení AGAPÉ je zajišťovat provoz služby občanského poradenství na Rychnovsku.

Občanská poradna Rychnov nad Kněžnou poskytuje rady, informace a pomoc všem občanům, kteří se na ni obrátí. Usiluje o to, aby občané netrpěli neznalostí svých práv a povinností, neznalostí dostupných služeb nebo neschopností vyjádřit své potřeby či hájit své oprávněné zájmy.

Cílem poradny je nabídnout lidem, kteří se ocitli v nepříznivé životní situaci bezplatnou, diskrétní, nestrannou a nezávislou pomoc a podporu v aktivním přístupu při řešení problému. Cílem je poskytovat odborné služby zachovávající a rozvíjející důstojný život občanů a přispívat k ovlivňování chodu veřejné správy a samosprávy ve prospěch občanů.

ORGÁNY SDRUŽENÍ

Členové výkonné rady občanského sdružení:

Daniel Heřman, předseda

Vanda Hlaváčková, DiS.

Mgr. Markéta Pešková

Zaměstnanci:

Petra Kozlová, vedoucí/poradce (úvazek 1,0)

Jitka Bártová, poradce (úvazek 0,8)

Daniel Heřman, dobrovolník pro ekonomickou oblast

Ing. Jiří Bárta, dobrovolník pro správu PC, webu apod.

STRUČNÁ HISTORIE

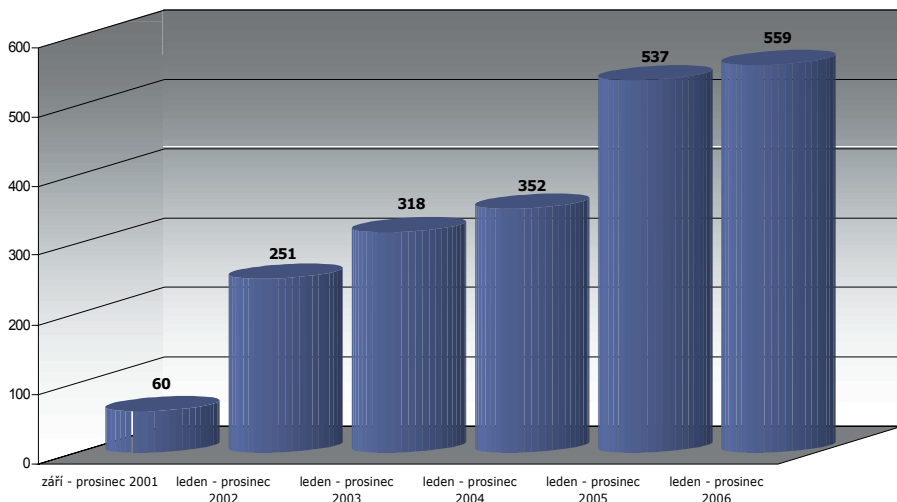
- 2000** Impuls ke zřízení Občanské poradny v Rychnově nad Kněžnou (OPRK) vzešel ze setkání u příležitosti oslav 130. výročí založení Sboru Jednoty bratrské v Rychnově n. K., to se konalo v prosinci roku 2000. Kromě jiných se jej zúčastnili zástupci městského a okresního úřadu, kteří zmínili užitečnost a potřebnost podobného zařízení. Tehdy však ve městě neexistovala organizace, která by projekt realizovala. Po důkladném zvážení se Sbor Jednoty bratrské rozhodl tuto výzvu přijmout.
- 2001** V březnu 2001 založil pastor Daniel Heřman Občanské sdružení AGAPÉ (se sídlem v Potštejně), jehož jedinou náplní bylo a je provozovat občanskou poradnu. Ještě týž měsíc byla Asociaci občanských poraden (AOP) adresována žádost o zařazení mezi uchazeče o členství. O tři měsíce později Agapé přijalo prvního zaměstnance a navázalo spolupráci s partnerskou poradnou Trialog Brno (nyní Triada), která se velmi zasloužila o zdárné zahájení provozu rychnovské poradny. K jejímu otevření došlo 3. září 2001.
- 2002** Přijetí za řádného člena Asociace občanských poraden.
- 2003** Zisk certifikátu kvality AOP.
- 2004** Přijetí druhého zaměstnance na částečný úvazek, zajištění nájmu nebytových prostor k zahájení provozu kontaktních míst občanské poradny v Kostelci nad Orlicí v Dobrušce. Jak v Kostelci, tak v Dobrušce jsou služby poskytovány od poloviny září 2004 v klubech důchodců.
- 2005** Více než padesátiprocentní nárůst konzultací. Zajištění nových vhodných prostor pro poskytování služeb.

ZPRÁVA O ČINNOSTI

V roce 2006 byla Občanská poradna Rychnov n. K. k dispozici čtyři dny v týdnu (24,5 hodiny). Kontaktní místo v Kostelci n. O. bylo v provozu každé pondělí od 11.00 do 16.00 (5 hodin týdně) a kontaktní místo v Dobrušce nabídlo své služby každou středu od 12.00 do 17.00 (5 hodin týdně).

Počet konzultací	559
Počet nových případů (prvokonzultací)	443
Počet dotazů	788
Muži	190
Ženy	345
Více uživatelů	24
Organizace	0
Průměrný věk	46
Osobní návštěva v poradně	455
Telefonické dotazy	54
Internetové dotazy	49
Dopis	1

Vývoj návštěvnosti OP od 9/2001 do 12/2006 celkem se uskutečnilo 2077 konzultací

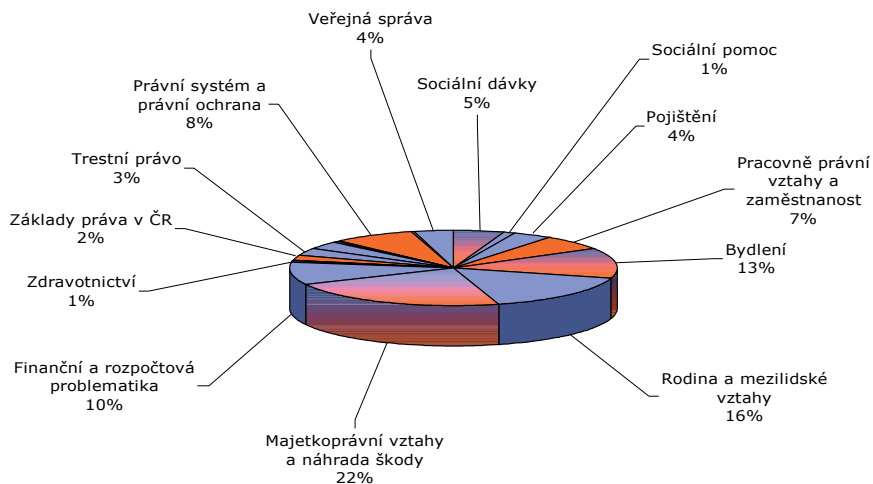


ZPRÁVA O ČINNOSTI

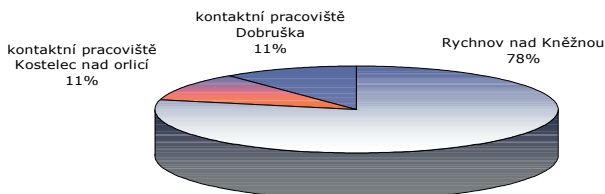
Statistiky:

Ze statistických údajů roku 2006 vyplývá, že se uživatelé na poradnu obraceli nejčastěji s problémy v oblasti majetkových vztahů a náhrady škody, rodiny a partnerských vztahů, bydlení, finanční a rozpočtové problematiky, právního systému, pracovně-právních vztahů či sociálních dávek. Pokračující růst počtu dotazů v oblasti finanční problematiky potvrdil aktuální trend předlužování a s ním spojených exekucí.

Nejčastější druhy dotazů



Návštěvnost dle místa - rok 2006



ZPRÁVA O ČINNOSTI

Provozní

Kromě své stěžejní činnosti se poradna v průběhu roku zapojila, prostřednictvím Asociace občanských poraden, do projektů Spotřebitelské poradenství, Ekospotřebitelství, Celorepublikový monitoring dodržování lidských práv v pracovněprávních vztazích či Zajištění občanského poradenství se zřetelem na bytovou politiku. Poradna měla rovněž své zastoupení v pracovní skupině Komunitního plánu sociálních služeb Města Rychnova nad Kněžnou, vedoucí se pak podílela na lektorování pracovní skupiny k zavádění standardů kvality na území Královéhradeckého kraje. Nad rámec své činnosti se poradna zaměřila na problematiku předlužování obyvatel, pracovníci se zúčastnili semináře V pasti zadluženosti, pořádaného Krajským úřadem v Olomouci. K realizaci projektu v roce 2006 patřil také rozvoj spolupráce s jinými organizacemi, úřady. Za tímto účelem poradna v září uspořádala Den s OP u příležitosti 5. výročí založení.

Kvalita

Kvalita poskytovaných služeb je zajištěna dodržováním Standardů kvality AOP. V lednu 2006 poradna prošla kontrolou prováděnou nezávislými inspektory a opět získala certifikát kvality deklarující poskytování vysoce kvalitních služeb v souladu se SK AOP. V srpnu 2006 pak OP absolvovala konzultace k souladu poskytování služeb se Standardy kvality sociálních služeb Královéhradeckého kraje.

Vzdělávání

Kromě pravidelných asociačních školení k aktuálním legislativním změnám absolvovali poradci akreditovaný Kurz sociálního poradce v délce 150 hodin. Vedoucí poradny absolvovala kurz Profesionalita regionálních NNO v rozsahu 80 hodin.

Záměry pro rok 2007

- zabezpečení financí pro zajištění chodu poradny
- úspěšná aplikace zákona č. 108/2006 Sb. o sociálních službách
- úspěšná registrace sociální služby dle zákona
- vzdělávání pracovníků
- absolvování evaluace naplňování standardů kvality

FINANČNÍ ZPRÁVA

Výnosy

Město RK	180.000 Kč
Královéhradecký kraj	135.000 Kč
Ministerstvo práce a sociálních věcí	156.700 Kč
Město Kostelec nad Orlicí	22.000 Kč
Město Dobruška	17.000 Kč
tržby z prodeje služeb	33.646 Kč
dary	24.080 Kč
ostatní	563 Kč
celkem:	568.989 Kč

Náklady

mzdové náklady (hrubé mzdy)	251.332 Kč
sociální pojištění	65.352 Kč
zdravotní pojištění	22.632 Kč
zákonné pojištění zaměstnanců	1.036 Kč
ostatní materiál	1.841 Kč
kancelářské potřeby	2.478 Kč
DDHM	33.985 Kč
energie	2.235 Kč
opravy a udržování	30 Kč
cestovné zaměstnanců	33.095 Kč
poštovné, telekomunikace	18.263 Kč
pronájem nebyt. prostor	54.008 Kč
ekonomické a právní služby	17.017 Kč
ostatní služby	56.125 Kč
bankovní poplatky	2.327 Kč
náklady na reprezentaci	686 Kč
ostatní	563 Kč
celkem:	562.442 Kč

Stavy na běžném účtu a v hotovosti

hotovost k 1. 1. 2006	3.778 Kč
hotovost k 31. 12. 2006	4.522 Kč
běžný účet k 1. 1. 2006	71.211 Kč
běžný účet k 31. 12. 2006	50.313 Kč

FINANČNÍ ZPRÁVA

Rozvaha ke dni 31. 12. 2006 (v celých tisících Kč)

AKTIVA	zač. obd.	konec obd.
Dlouhodobý hmotný majetek celkem	90	90
Drobný dlouhodobý hmotný majetek	90	90
Oprávký k dlouhodobému majetku celkem	-90	-90
Oprávký k drobnému dlouhodobému hmot. maj.	-90	-90
Krátkodobý majetek celkem	75	97
Pohledávky celkem	0	42
Odběratelé	0	13
Poskytnuté provozní zálohy	0	29
Krátkodobý finanční majetek celkem	75	55
Pokladna	4	5
Účty v bankách	71	50
AKTIVA CELKEM	75	97
PASIVA	zač. obd.	konec obd.
Vlastní zdroje celkem	74	65
Jmění celkem	66	58
Vlastní jmění	66	58
Výsledek hospodaření celkem	8	7
Účet výsledku hospodaření	0	7
Výsledek hospodaření ve schvalovacím řízení	8	0
Cizí zdroje celkem	1	32
Krátkodobé závazky celkem	1	32
Dodavatelé	1	3
Dohadné účty pasivní	0	29
PASIVA	75	97

Veškeré náklady o. s. Agapé byly v r. 2006 vynaloženy pro plnění sociálních služeb.

Účetní období – kalendářní rok od 1. 1. do 31. 12. 2006:

Způsob zpracování účetních záznamů – výpočetní technikou;

Software PC Ekonom od firmy Tomáš Urban – Softbit

Způsob a místa úschovy účetních záznamů – u účetní firmy

Ing. Klapalová Anna – ESOP, Komenského 38, 516 01 Rychnov n. Kn.

PODĚKOVÁNÍ

NAŠIM SPONZORŮM:

Ministerstvu práce a sociálních věcí
Městu Rychnov n. K.
Královéhradeckému kraji
Městu Kostelec nad Orlicí
Městu Dobruška
Sboru Jednoty bratrské v Rychnově n. K.
všem drobným dárcům

...za finanční podporu formou dotací, grantů a darů.

NAŠIM SPOLUPRACOVNÍKŮM A PARTNERŮM:

všem dobrovolníkům
partnerské Občanské poradně TRIALOG Brno
Městskému úřadu v Rychnově n. K.
účetní firmě ing. Anna Klapalová – ESOP
servisnímu centru Asociace občanských poraden
a mnohým dalším

...za neocenitelnou pomoc a spolupráci.

KLIENTŮM

...za projevenou důvěru, vzájemnou spolupráci a poskytnutou zpětnou vazbu.

ASOCIACE OBČANSKÝCH PORADEN

vydává

CERTIFIKÁT KVALITY

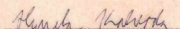
kterým stvrzuje, že

**Občanská poradna
Rychnov nad Kněžnou**

IČO: 26525828

**poskytuje vysoce kvalitní služby v souladu se standardy kvality
občanských poraden AOP**

v Praze 1. 3. 2006

ředitel
Asociace občanských poradenvedoucí
týmu kontrolou

#0612

Občanské sdružení Agapé

Se sídlem:

Českých bratří 10

517 43 Potštejn

Změny sídla a názvu od r. 2007

AGAPÉ, o. s.

Panská 1492

516 01 Rychnov nad Kněžnou

registrace u MV ČR - VS/1-1/46481/01-R dne 20. 3. 2001

IČ: 26525828**kontaktní tel.:** 494 535 112**e-mail:** oprk@wo.cz, www.oprk.cz, www.obcanskeporadny.cz**statutární zástupce:** Daniel Heřman**bankovní spojení:** ČSOB, a. s. divize Poštovní spořitelna**číslo účtu:** 170527817/0300