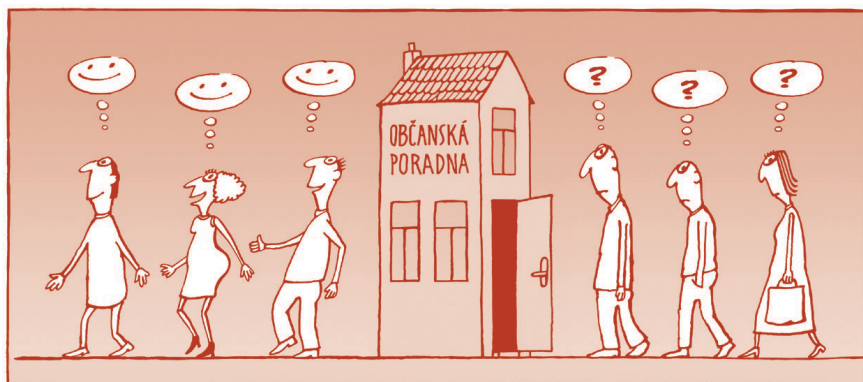


# Výroční zpráva 2007



**Na problémy nejste sami**

## OBSAH

---

Poslání	3
Orgány sdružení	4
Stručná historie	5
Zpráva o činnosti	6–8
Finanční zpráva	9–10
Poděkování	11

## POSLÁNÍ

---

Posláním Občanského sdružení AGAPÉ je zajišťovat provoz služby občanského poradenství na Rychnovsku.

Občanská poradna Rychnov nad Kněžnou poskytuje rady, informace a pomoc všem občanům, kteří se na ni obrátí. Usiluje o to, aby občané netrpěli neznalostí svých práv a povinností, neznalostí dostupných služeb nebo neschopností vyjádřit své potřeby či hájit své oprávněné zájmy.

Cílem poradny je nabídnout lidem, kteří se ocitli v nepříznivé životní situaci bezplatnou, diskrétní, nestrannou a nezávislou pomoc a podporu v aktivním přístupu při řešení problému. Cílem je poskytovat odborné služby zachovávající a rozvíjející důstojný život občanů a přispívat k ovlivňování chodu veřejné správy a samosprávy ve prospěch občanů.

## ORGÁNY SDRUŽENÍ

---

### Členové výkonné rady občanského sdružení:

Daniel Heřman, předseda

Ing. Jiří Bárta

Mgr. Markéta Pešková

Pozn.: V r. 2008 došlo ke změně na postu předsedy AGAPÉ, o. s. Tím byl zvolen Ing. Jiří Bárta. Složení rady jinak beze změny.

### Zaměstnanci:

Petra Kozlová, vedoucí/poradce (úvazek 1,0)

Mgr. Hana Balcarová, poradce (úvazek 1,0 – od srpna 2007)

Jitka Bártová, poradce (úvazek 0,8 – od srpna 2007 na mateřské dovolené)

Daniel Heřman, dobrovolník (ekonomická oblast)

Ing. Jiří Bárta, dobrovolník (správa PC, webu apod.)

## STRUČNÁ HISTORIE

---

- 2000** Impuls ke zřízení Občanské poradny v Rychnově nad Kněžnou (OPRK) vzešel ze setkání u příležitosti oslav 130. výročí založení Sboru Jednoty bratrské v Rychnově n. K., to se konalo v prosinci roku 2000. Kromě jiných se jej zúčastnili zástupci městského a okresního úřadu, kteří zmínili užitečnost a potřebnost podobného zařízení. Tehdy však ve městě neexistovala organizace, která by projekt realizovala. Po důkladném zvážení se Sbor Jednoty bratrské rozhodl tuto výzvu přijmout.
- 2001** V březnu 2001 založil pastor Daniel Heřman Občanské sdružení AGAPÉ (se sídlem v Potštejně), jehož jedinou náplní bylo a je provozovat občanskou poradnu. Ještě týž měsíc byla Asociaci občanských poraden (AOP) adresována žádost o zařazení mezi uchazeče o členství. O tři měsíce později Agapé přijalo prvního zaměstnance a navázalo spolupráci s partnerskou poradnou Trialog Brno (nyní Triada), která se velmi zasloužila o zdárné zahájení provozu rychnovské poradny. K jejímu otevření došlo 3. září 2001.
- 2002** Přijetí za řádného člena Asociace občanských poraden.
- 2003** Zisk certifikátu kvality AOP.
- 2004** Přijetí druhého zaměstnance na částečný úvazek, zajištění nájmu nebytových prostor k zahájení provozu kontaktních míst občanské poradny v Kostelci nad Orlicí v Dobrušce. Jak v Kostelci, tak v Dobrušce jsou služby poskytovány od poloviny září 2004 v klubech důchodců.
- 2005** Více než padesátiprocentní nárůst konzultací. Zajištění nových vhodných prostor pro poskytování služeb.
- 2006** Zaměření na vzdělávání pracovníků, spolupořádání krajské konference „V pasti zadluženosti“, akce „Den s občanskou poradnou“ u příležitosti 5. výročí OP.

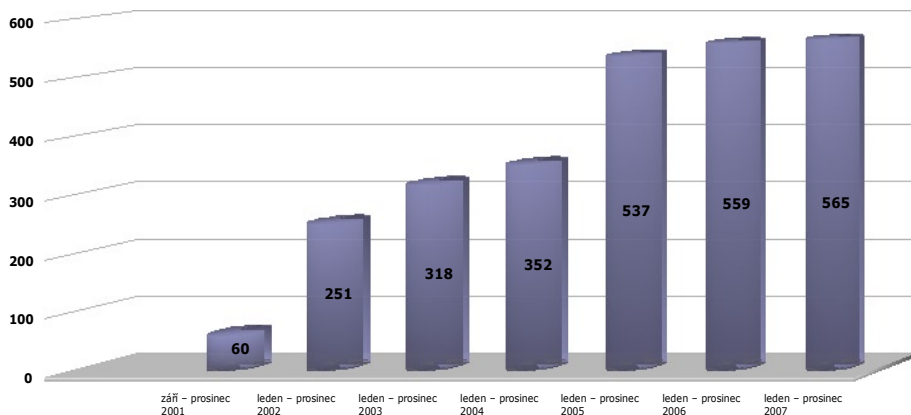
## ZPRÁVA O ČINNOSTI

V roce 2007 byla Občanská poradna Rychnov n. K. k dispozici čtyři dny v týdnu (24,5 hodiny). Kontaktní místo v Kostelci n. O. bylo v provozu každé pondělí od 11.00 do 16.00 (5 hodin týdně) a kontaktní místo v Dobrušce nabídlo své služby každou středu od 12.00 do 17.00 (5 hodin týdně).

Počet konzultací	<b>565</b>
Počet nových případů (prvokonzultací)	<b>468</b>
Počet dotazů	<b>825</b>
Muži	<b>195</b>
Ženy	<b>333</b>
Více uživatelů	<b>31</b>
Organizace	<b>6</b>
Průměrný věk	<b>51</b>
Osobní návštěva v poradně	<b>492</b>
Telefonické dotazy	<b>56</b>
Internetové dotazy	<b>17</b>

### Vývoj návštěvnosti OP od 9/2001 do 12/2007

celkem se uskutečnilo 2642 konzultací



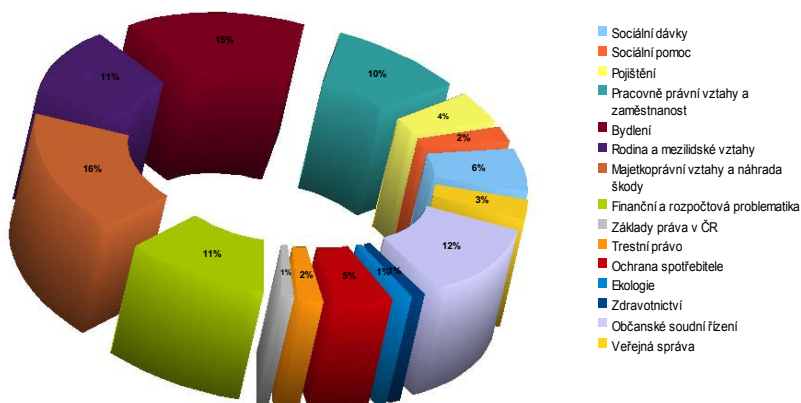
## ZPRÁVA O ČINNOSTI

### Statistiky:

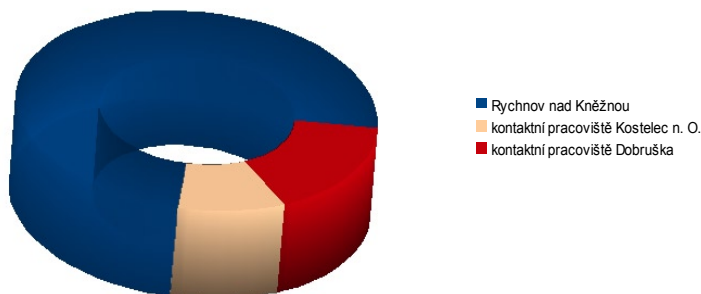
Ze statistických údajů roku 2007 vyplývá, že se uživatelé na poradnu obraceli nejčastěji s problémy v oblasti majetkoprávních vztahů a náhrady škody, bydlení, občanského soudního řádu, rodiny a partnerských vztahů, finanční a rozpočtové problematiky, pracovně-právních vztahů či sociálních dávek. Pokračující růst počtu dotazů v oblasti finanční problematiky potvrdil aktuální trend předluzování a s ním spojených exekucí.

### Nejčastější druhy dotazů v r. 2007

celkem bylo zodpovězeno 825 dotazů



### Návštěvnost dle místa v r. 2007



## ZPRÁVA O ČINNOSTI

---

V roce 2007 se občanské poradně podařilo naplnit takřka všechny vytýčené cíle: rozvoj a kvalita služeb, registrace dle zákona č. 108/2006 Sb., výběr a zaškolení nové pracovnice nastoupivší na místo poradkyně na mateřské dovolené či zdárné absolvování evaluace. Kriticky lze hodnotit fakt, že nárůst počtu klientů (konzultací) zůstal mírně za očekáváním. Avšak zatímco počet konzultací v roce 2007 prakticky kopíroval rok předešlý (šlo o nepatrné zvýšení), v oblasti počtu dotazů byl zaznamenán pětiprocentní nárůst.

### **K realizaci projektu – kromě poradenské služby – patřilo:**

- podílení se na přípravě konference „Dluhy trendem současnosti“ pořádané Krajským úřadem Královéhradeckého kraje – příspěvek představující problematiku z pohledu občanských poraden – P. Kozlová, vedoucí OP (březen 2007)
- prezentace na akci Bambiriáda v Rychnově nad Kněžnou (květen 2007)
- účast na pracovním semináři „Veřejný ochránce práv a občanské poradny“ (červen 2007)
- registrace sociální služby dle zákona č. 108/2006 Sb. (červen 2007)
- zapojení do projektu evaluace – v rámci projektu „Vzdělávání poskytovatelů sociálních služeb Královéhradeckého kraje“ (listopad 2007)
- rozvoj spolupráce s jinými neziskovými organizacemi, úřady apod.
- zapojení se do poradenských projektů AOP: „Ekospotřebitelství – Zelená domácnost“, „Zajištění občanského poradenství se zřetelem na bytovou politiku“, „Spotřebitelské poradenství – nákupy na splátky“.

### **Průběžná účast v pracovních skupinách:**

- komise pro rozvojové strategie AOP
- výbor pro rodinu zastupitelstva Města Rychnov nad Kněžnou
- skupina komunitního plánování sociálních služeb - oblast osoby a skupiny ohrožené a znevýhodněné
- skupina č. 8 v rámci projektu Vytváření místního partnerství - Benchmarking sociálních služeb Královéhradeckého kraje

### **Záměry pro rok 2008:**

- zabezpečení financí pro zajištění chodu poradny
- rozvoj a kvalita služeb v souladu se zákonem č. 108/2006 Sb. o sociálních službách
- propagace
- vzdělávání pracovníků

## FINANČNÍ ZPRÁVA

<b>Výnosy</b>	<b>630.319 Kč</b>
<b>Dotace a granty z veřejných rozpočtů</b>	<b>602.000 Kč</b>
Město RK	190.000 Kč
Královéhradecký kraj	80.000 Kč
Ministerstvo práce a sociálních věcí	300.000 Kč
Město Kostelec nad Orlicí	22.000 Kč
Město Dobruška	10.000 Kč
<b>Ostatní</b>	<b>28.319 Kč</b>
tržby z prodeje služeb	21.572 Kč
zúčtování fondů, dary, sponzorské příspěvky	6.000 Kč
jiné ostatní výnosy	747 Kč
<b>Náklady</b>	<b>604.074 Kč</b>
<b>Náklady provozní a finanční (mimo osobních)</b>	<b>201.883 Kč</b>
Spotřební kancelářský materiál	5.178 Kč
Drobný hmotný majetek	12.477 Kč
Ostatní materiálové náklady	5.438 Kč
Spotřeba energie celkem	21.649 Kč
Cestovné	22.771 Kč
Náklady na reprezentaci	266 Kč
Spoje	21.146 Kč
Nájemné	53.099 Kč
Právní a ekonomické služby	15.708 Kč
Školení a kurzy	4.838 Kč
Likvidace odpadu	715 Kč
Jiné ostatní služby	32.819 Kč
Zákonné pojištění	3.800 Kč
Ostatní finanční náklady	1.979 Kč
<b>Osobní náklady</b>	<b>402.191 Kč</b>
Mzdové náklady	295.900 Kč
Zákonné sociální pojištění	103.571 Kč
Zákonné sociální náklady	2.720 Kč
<b>Celkem hospodářský výsledek</b>	<b>26.245 Kč</b>
<b>Stavy na běžném účtu a v hotovosti:</b>	
hotovost k 1. 1. 2007	4.522 Kč
hotovost k 31. 12. 2007	5.722 Kč
běžný účet k 1. 1. 2007	50.313 Kč
běžný účet k 31. 12. 2007	98.143 Kč

## FINANČNÍ ZPRÁVA

### Rozvaha ke dni 31. 12. 2007 (v celých tisících Kč)

AKTIVA	zač. obd.	konec obd.
Dlouhodobý hmotný majetek celkem	90	90
Drobný dlouhodobý hmotný majetek	90	90
Oprávký k dlouhodobému majetku celkem	-90	-90
Oprávký k drobnému dlouhodobému hmot. maj.	-90	-90
Krátkodobý majetek celkem	97	133
Pohledávky celkem	42	29
Odběratelé	13	0
Poskytnuté provozní zálohy	29	29
Krátkodobý finanční majetek celkem	55	104
Pokladna	5	6
Účty v bankách	50	98
<b>AKTIVA CELKEM</b>	<b>97</b>	<b>133</b>
PASIVA	zač. obd.	konec
obd.Vlastní zdroje celkem	65	91
Jmění celkem	58	65
Vlastní jmění	58	65
Výsledek hospodaření celkem	7	26
Účet výsledku hospodaření	7	26
Cizí zdroje celkem	32	42
Krátkodobé závazky celkem	32	42
Dodavatelé	3	13
Dohadné účty pasivní	29	29
<b>PASIVA</b>	<b>97</b>	<b>133</b>

Veškeré náklady Agapé, o. s. byly v r. 2007 vynaloženy pro plnění sociálních služeb.

Účetní období – kalendářní rok od 1. 1. do 31. 12. 2007:

Způsob zpracování účetních záznamů – výpočetní technikou;

Software PC Ekonom od firmy Tomáš Urban – Softbit

Způsob a místa úschovy účetních záznamů – u účetní firmy ESOP, Komenského 38, 516 01 Rychnov n. Kn.

## PODĚKOVÁNÍ

---

### **NAŠIM SPONZORŮM:**

Ministerstvu práce a sociálních věcí  
Městu Rychnov n. K.  
Královéhradeckému kraji  
Městu Kostelec nad Orlicí  
Městu Dobruška  
Sboru Jednoty bratrské v Rychnově n. K.  
všem drobným dárcům

**...za finanční podporu formou dotací, grantů a darů.**

### **NAŠIM SPOLUPRACOVNÍKŮM A PARTNERŮM:**

všem dobrovolníkům  
účetní firmě ESOP  
servisnímu centru Asociace občanských poraden  
a mnohým dalším

**...za neocenitelnou pomoc a spolupráci.**

### **KLIENTŮM**

**...za projevenou důvěru, vzájemnou spolupráci a poskytnutou zpětnou vazbu.**

## ASOCIACE OBČANSKÝCH PORADEN



vydává

# CERTIFIKÁT KVALITY

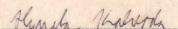
kterým stvrzuje, že

## Občanská poradna Rychnov nad Kněžnou

IČO: 26525828

poskytuje vysoce kvalitní služby v souladu se standardy kvality  
občanských poraden AOP

v Praze 1. 3. 2006



ředitel  
Asociace občanských poraden



vedoucí  
týmu kontrolorů

#0612

### Agapé, o. s.

Se sídlem:

Panská 1492

516 01 Rychnov nad Kněžnou

registrace u MV ČR - VS/1-1/46481/01-R dne 20. 3. 2001

**IČ:** 26525828

**kontaktní tel.:** 494 535 112

**e-mail:** oprk@wo.cz, www.oprk.cz, www.obcanskeporadny.cz

**statutární zástupce:** Ing. Jiří Bárta

**bankovní spojení:** ČSOB, a. s. divize Poštovní spořitelna

**číslo účtu:** 170527817/0300